

Skalní oblasti v okolí Ostrova



Horolezecký průvodce - 2013

Skály kolem Ostrova nad Ohří

Horolezecký průvodce



Dařbuján, 5-, Šemnice, lezec: Marťan, foto: J. Sika

Obsah	4
Poděkování	5
Slovo autorů	6
Skály kolem Ostrova mapa:	7
Skalní oblasti kolem Ostrova - úvod	8
Praktické informace	9
Ochrana přírody a pravidla	10
I. Šemnice u mostu	11
Šemnice - popis oblasti	12
A - Špačkárna	15
B - Západní	16
C - Skříň	17
D - Slunešní	20
E - Boulovatá	21
F - Hlavní masiv	23
II. Hroznětínské skály	29
Johanka - popis oblasti	31
Johanka	32
III. Merklín	33
Merklín - popis oblasti	34
Detailní mapa	35
A - Mamut	36
B - Věžička a C - Sněhulák	37
D - Placka a E - Gorila	38
F - Ploutev a G - Dívčí	39
H - Křemílek a I - Vochomůrka	40
J - Hradba a K - Strážce	41
L - Hlava	42
M - Věžička	43
N - Ryba a O - Pivrnec	44
P - Zvon	45
Q - Pštrosí vejce	46
R - Jalovcová věž	47
S - Varhany	49
T - Modřínový kámen	50
U - Oltář	51
V - Katedrála	52
W - Ostrovská věž	54
IV. Kočičárna	55
A - Hlavní sektor	57
B - Dětský sektor	58
V. Turistické zajímavosti	56
Ohře vodácká	61
Rocks round Ostrov	62
Poznámky	64

Slovo autorů cest

Tento průvodce byl sestaven zejména proto, abychom zmapovali nové a zajímavé lezecké oblasti v okolí **Ostrova nad Ohří**. Průvodce popisuje výhradně (až na několik výjimek) cesty lezeckého dua, **Špaček** (René Gebrle) a **Číča** (Jaromír Kocourek).

O historii oblasti je obtížné hovořit, neboť žádné indicie nenaznačují, že zde byla nějaká horolezecká činnost prováděna již dříve a tak většina cest vznikla v době velmi nedávné v rozmezí let 2009 - 2011.

Oblasti byly odjištěny, cesty v rámci možností očištěny od volných kamenů a vybaveny slaňáky. Také přístupy byly zpevněny, aby se zabránilo případné erozi. Snažili jsme se odjistit cesty vesměs fixním jištěním a zpřístupnit tak pro lezce zajímavé terény, které doposud zatím nebyly nijak lezecky využívány.

Někde se nám to povedlo více někde méně, ale hlavním motem zůstalo přiblížit lidem lezení v čarokrásné přírodě horního Poohří.

Číča a Špaček

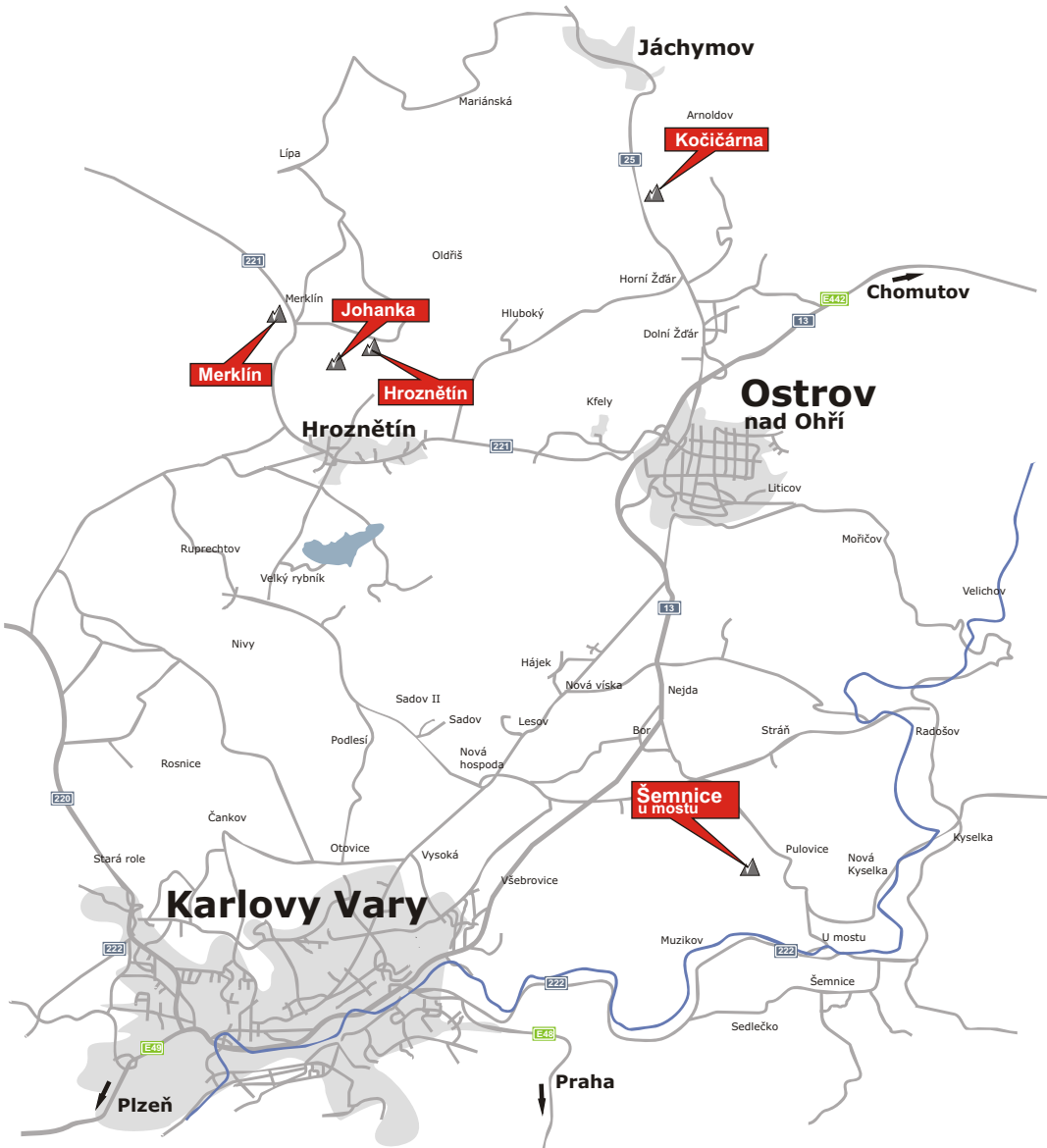


J. Kocourek (Číča), foto: archiv J. Sika



R. Gebrle (Špaček), foto: archiv J. Sika

Skály kolem Ostrova - mapa



.....	Pěšina - Trail - Pfad
—	Polní cesta, Trail
— I18 —	Silnice - Road - Strasse
Žebrákov	Vesnice - Village - Dorf
Jáchymov	Město - Town - Stadt
—	Řeka - River / Fluss
▲	Skály - Rock - Felsen

Skály kolem Ostrova - úvod

Skály v okolí Ostrova nad Ohří - jedná se o několik zajímavých skalních seskupení vesměs lokálního významu, avšak s poměrně velkým množstvím kvalitních, nově vytvořených cest. Všechny skalní útvary se nacházejí v krásném kopcovitém kraji v podhůří Krušných hor. Skály uvedené v tomto průvodci nejsou rozhodně terénem pro špičkové lezce, ale najdou zde vyžití hlavně vyznačující pohodového lezení.

Poloha:

V průvodci popisované oblasti se nacházejí v okolí města Ostrov nad Ohří, a to přibližně ve 20 km rádiu od města a jejich přesná poloha splulu s mapkou je uvedena u jednotlivých kapitol.

Příjezd:

Hlavními výchozími body jsou města Karlovy Vary a Ostrov nad Ohří. Přesný příjezd a přístup k jednotlivým oblastem je pak opět v detailu popsán u jednotlivých kapitol.

Struktura skal:

Materiálem je hrubá žula většinou s dostatkem chytů a trhlin pro postup i zajištění. Jen skály nazývané Kočičárna jsou z materiálu více připomínajícího rulu.

Jištění:

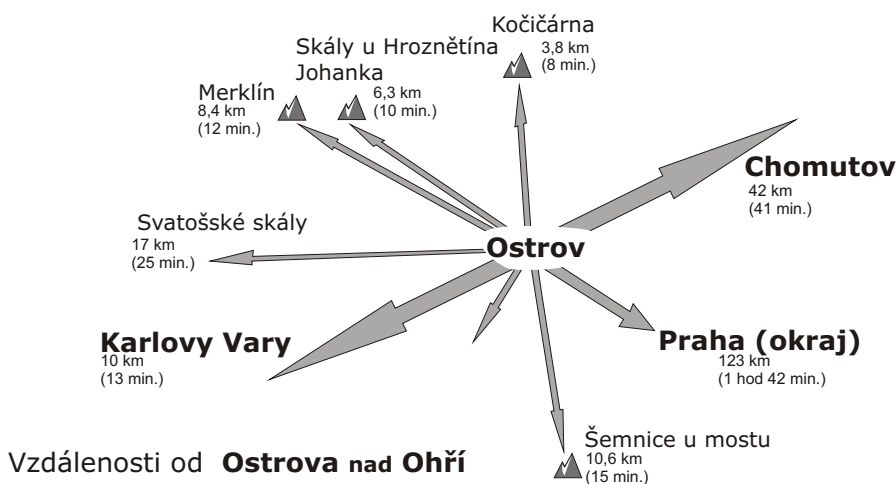
Lepené borháky, vklíněnce, friendly a smyčky. Skobování není dovoleno.

Roční období:

Lze lézt celoročně, avšak nejlepší lezení je zde na jaře a na podzim, v létě bývá poměrně horko, ale charakter a natočení stěn umožňuje lezení i v teplejším období. V zimě je možné při slunečných dnech odložit pérovku a využít ideálního tření podchlazených chytů.

Nákupní možnosti:

V Ostrově a v Karlových Varech.



Skály kolem Ostrova - praktické informace

Kemp a ubytování:

V okolí skal (Šemnice) je nejlépe uchýlit se do jednoho z vodáckých kempů, které zejména mimo hlavní vodáckou sezónu budou příjemným místem pro přenocování. Nejznámější je asi **kemp Hubertus**, který naleznete na 169,6 říčním kilometru na levém břehu, tj. asi 5 km proti proudu od skal v Šemnicích.

Vybavenost: tábořiště, pitná voda, suché WC, podívaná na cvičné peřeje.

Sezona: 1.5.-30.9.

Dalším tábořištěm je **Tábořiště za Hubertusem (168 ř.k.)**. Jedná se o nové tábořiště několik stovek metrů za cvičnou peřejí Hubertus, které nabízí celoroční provoz. Je zde občerstvení a možnost udělat si oheň.

Vybavenost: tábořiště, pitná voda, WC, sprcha, el. přípojka, bufet nebo kiosek, restaurace, parkoviště, dětské hřiště, stolní tenis, bezbariérový přístup

Příjezd: Z Karlových Varů 5 km na Kyselku, na křižovatce na Sedlečko sjezd doleva k řece, parkoviště.

Okolní oblasti:

Ve velmi blízkém okolí se nachází také několik dalších lezeckých oblastí. Vesměs se jedná o již známé a v průvodcích již zpracované oblasti, proto nebyly do tohoto svazku začleněny. Jmenovitě jsou to:

Svatošské skály

Perštějn

Kotvína

Hroznětínské skály - (nazývané též **Flašnerské skály** zde v průvodci je stěna **Johanka**)

Skály na Strašidlech

Mariánská

Zajímavosti:

Výlet za lezením lze spojit s návštěvou mnoha zajímavých míst. Kraj je doslova prošípován architektonickými (Lázně Kyselka), přírodními (Svatošské skály, Šemnice hora) či historickými památkami (hrad Andělská hora). Nehledě na to, že je to kraj lázeňský s nedalekou kolonádou Karlových Varů a lázeňskými oplatkami. Více je uvedeno v sekci turistické informace na konci této publikace.

Andělská hora, foto: J. Sika



Ochrana přírody - pravidla

Ochrana přírody:

Šemnice jsou nejen lezeckým terénem, ale také chatovou oblastí. K několika stěnám vede přístup přes (nebo kolem) pozemky chat, proto asi nejdůležitější zásadou je, aby jste se snažili vycházet zadobře s místními obyvateli, chataři. Mezi toto také patří nehlučit, neblokovat průjezd, nechodit na pozemek. Na záchod jděte daleko od stěn a vždy svůj odpad zahrabte. Také zde nenechávejte žádné odpadky, všechen odpad (a to i třeba cizí) si zase odneste. Byla by určitě škoda, způsobit nedorozumění mezi místními a lezci a zapříčinit nějaká zbytečná omezení.

Chovejte se podle zásad udržitelného lezení a těmi jsou zejména:

- na záchod jděte daleko od stěn a vždy svůj odpad zahrabte
- nenechávejte zde žádné odpadky, všechen odpad (a to i třeba cizí) si zase odneste
- pokuste se pod skalami minimalizovat erozi
- snažte se vycházet zadobře s místními obyvateli, chataři (nehlučit, neblokovat průjezd, nechodit na pozemek)

Odnášejte své (i cizí) odpadky, minimalizujte erozní činnost a udržujte co největší klid!

Pravidla lezení:

Je třeba zmínit specifická pravidla pro lezení, mezi něž patří:

- zákaz skobování, dodávání nýtů do již stávajících cest
- pokud už musíte lézt přes rybu (top rope) dbejte, aby bylo lano vedeno přes vaše karabiny a ne přímo slaňovacím okem, v některých místech je s ohledem na zachování opletu lana i povrchu skály účelné prodloužit dobírací (spouštěcí bod) delší smyčkou.

Kontakty:

J. Kocourek (Číča)

J.kocourek@volny.cz

J. Sika (Jirkas)

jirkas@lezec.cz



Šemnice

u mostu



Šemnice u mostu - popis oblasti

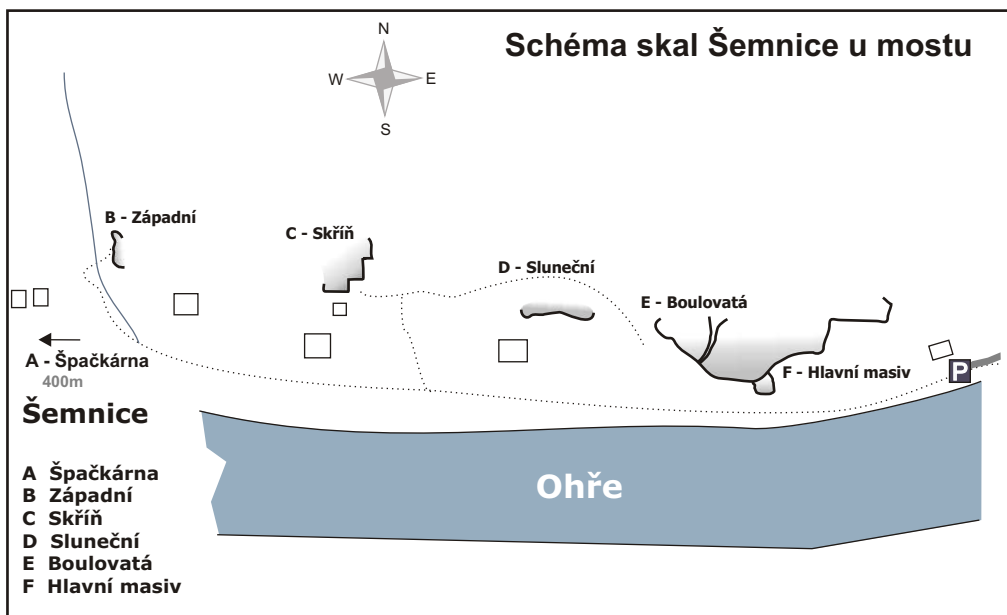
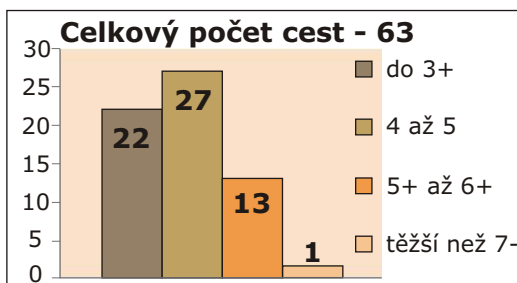
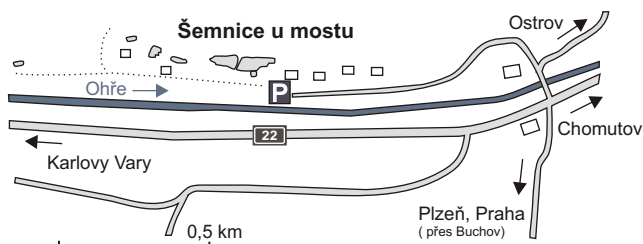
Šemnice jsou asi nejvýznamějším lezeckým terénem v tomto průvodci a zároveň i největší romantikou, kterou můžete v tomto kraji najít. Šemnice se rozkládající na levém břehu v krásném poklidném prostředí u romantické, zrovna v tomto místě tiše plynoucí, Ohře. V oblasti se nachází šest sektorů, které nabízí různorodé a opravdu pěkné lezení pro středně pokročilé

lezce, ale i úplně začátečníky. Materiál je vesměs velmi pevný, nedrolí se, stěny se zdvihají místy do více než 20 metrové výše a jsou převážně mírně ukloněné a to tím pro ruce příjemnějším směrem. Stěny jsou také poměrně členité, protkané řadou spár a horizontálních trhlin.

Cesty jsou odjištěny kvalitně lepenými borháký. I když je jištění rozmístěno poměrně s citem a autoři cest sem tam využívali přírodní možnosti zajištění pomocí vlastních jistících prostředků, je oblast odjištěna bezpečně a u většiny cest si vystačíte jen se sadou expresek. Po lezení je možné se osvěžit v řece nebo nacytat nějaké ryby na večeři. *(pokud máte rybářský lístek)*

Pozn.:

(Když se zkráceně říká Šemnice je většinou třeba dodat **u mostu**, neboť nad vlastní obcí **Šemnice**, která se nachází o něco výše ve svahu nad řekou, jsou ještě patrné jedny mohutné skalní stěny, kde je ovšem lezení z důvodu ochr. přírody zakázáno, více na str. 14)



Šemnice u mostu - popis oblasti

Příjezd:

Ze směru od Varů:

Z průtahu **E 442**, který vede Karlovými Vary se dostaňte doprava (pravý břeh řeky Ohře) na silnici č. 222, po ní jedte asi 9,5 km až dorazíte do obce **Šemnice u mostu**.

Ze směru od Prahy:

Jedte na jihovýchod po **E48/R6** po R6 (jedte podle značek na Karlovy Vary/Hostivice/E48), kolem Ležek dále přes Bochov za ním asi po 8 km odbočte doprava směr **Kyselka/Andělská Hora**, projedte obcí a držte se doleva. Pokračujete po méně frekventované silnici až do obce Šemnice, projedte obcí a dbočte ostře doleva (silnice č. 222) až dorazíte do obce **Šemnice u mostu**.

Ze směru od Plzně:

Plzeň opustíte směrem na K. Vary silnice v Toužimi odbočíte doprava a projedete městem po silnici, dále přes **Bochov** za ním asi po 8 km odbočte doprava směr Kyselka/Andělská Hora, projedte obcí a držte se doleva. Pokračujete po méně frekventované silnici až do obce Šemnice, zde projedte obcí a dbočte ostře doleva na silnici č. 222 až dorazíte do obce **Šemnice u mostu**.

Přístup:

Po přejetí mostu (v Šemnicích u mostu) mezi obcemi **Muzikov** a **Dubina** pokračujte hned za mostem po tenké asfaltce doleva, silnička se prudce stočí zpět k řece a přes nepřehledný horizont sjedete do chatové oblasti (U mostu), kterou projedete proti proudu řeky asi 0,8 km až na její konec ke dvěma opuštěným chatám. Zde můžete zaparkovat. Nechte volný průchod pro turisty a cyklisty. Vlastní přístup je pouhých 50 m podél k již viditelným skalám.

GPS parkoviště:

50.2466317N, 12.9599717E



Šemnice u mostu - Šemnická skála

Šemnická skála u Karlových Varů

Se nalézá nad obcí Šemnice a její vrchol dosahuje nadmořské výšky 645 metrů. Šemnická skála je atraktivním turistickým cílem. Její východní stěna totiž spadá strmě do hloubky bezmála 100 metrů. Z vrcholu skály je tudíž daleký a zajímavý výhled do krajiny středního Poohří, které je lemováno na severu Krušnými horami a z jihu vulkanickými vrchy Doupovských hor.

Jedná se o chráněný přírodní výtvar Šemnická skála, který byl jako součást malé přírodní rezervace Olšová vrata vyhlášen v roce 1932 z důvodů ochrany znělcové kupy s neobvykle utvářenými skalisky a dalšími geomorfologickými jevy. Území spadá pod správu CHKO Slavkovský les, nachází se v jeho nejsevernější části. Jsou zde také k nalezení vzácné teplomilné rostliny. Významné je také zdejší hnízdiště výra velkého.

Lezení je zde zakázáno.

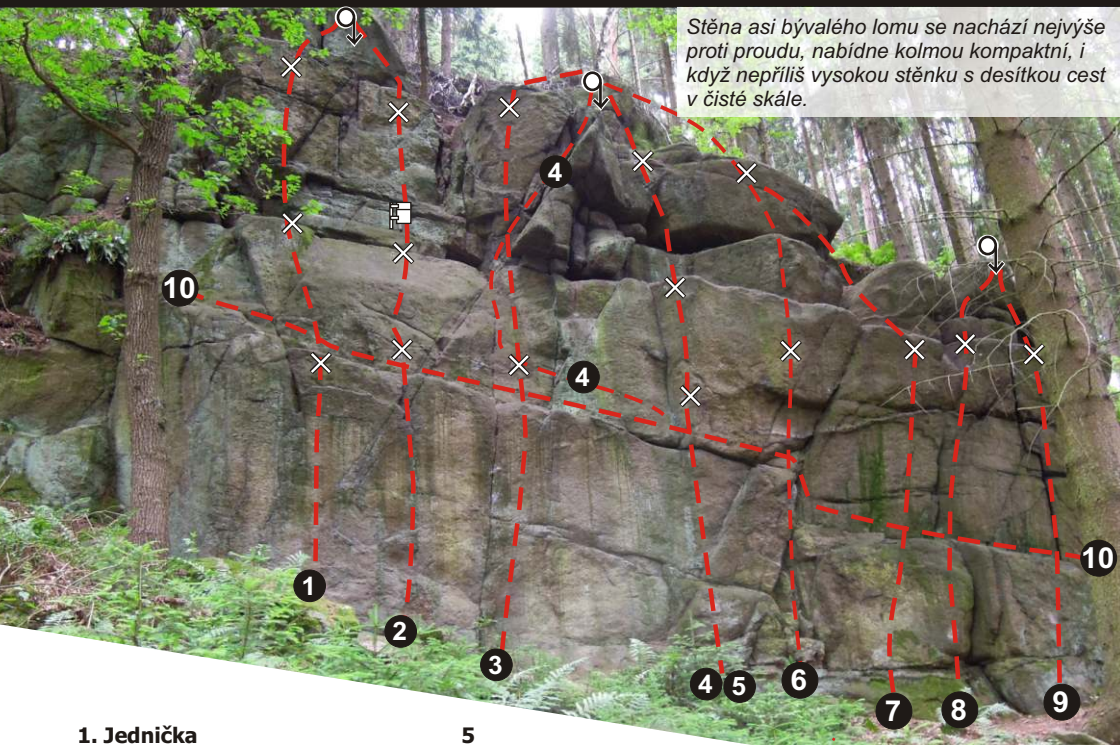
Šemnická skála je přístupná po červené turistické značce z Karlových Varů (9 km). Pro lezce je lepší zaparkovat někde v obci Šemnice nebo její místní části Sedlečko a napojit se na výše uvedenou cestu. K Šemnické skále se lze také dostat po žluté z Andělské Hory. V tomto případě se jedná o naučnou stezku Andělská Hora – Kyselka.

Vrchol této znělcové skály zdobil v minulosti kříž. Podle pověsti měl upomínat na šťastnou záchranu mladé dívky, kterou pronásledoval zlý rytíř z Andělské Hory. Děvče našlo na skále útočiště, zatímco zloduch se z ní zřítit dolů i se svým koněm. Celý kraj tím byl osvobozen od nenáviděného velmože. Od těch dob se skále říkalo Panenský skok, později byla nazývána Hermannstein (Heřmanův kámen) podle tehdejšího majitele kysibelského panství Heřmana Černína. Současný název Šemnická skála se ujal až v 19. století.



Šemnice - A Špačkárna u mostu

11m, J



Stěna asi bývalého lomu se nachází nejvýše proti proudu, nabídne kolmou kompaktní, i když nepřilíš vysokou stěnkou s desítkou cest v čisté skále.

1. Jednička **5**
U levé hrany přes 3 stupně (3 bh) ke slanění.
R. Gebrle, J. Kocourek, 2008

2. Dvojka **5**
Na polici k prvnímu bh, rajbasem (bh) ke knížce a stěnkou (bh) ke slanění. Druhá zleva.
R. Gebrle, J. Kocourek, 2008

3. Trojka **6+** ******
Nástup u spárky, dynamo na polici (bh) a přímo přes vrcholovou stěnkou (bh) ke slanění vpravo.
J. Pavlas, 2008

4. Čtyřka **5+** ******
Nástup jako sokolík ve střední části stěny (1.bh), vlevo a přímo přes skalní hroty ke slanění vpravo. možno cvaknout nahoře hák ze sousední levé cesty. *R. Gebrle, J. Kocourek, 2008*

5. Pětka **6** ******
Přímo spárou ve středu stěny (3 bh) ke slanění. Zajímavý sokolík.
R. Gebrle, J. Kocourek, 2008

6. Šestka **7+** *****
Nástup vpravo od sokolíka ve středu stěny, přímo přes převísek. *J. Pavlas, 2008*

7. Sedmička **5+**
Z předskalí stěnkou (bh) na polici a vlevo ke 2. bh levé cesty, přímo ke slanění. Třetí cesta zprava, prostřední slaňák. *R. Gebrle, J. Kocourek, 2008*

8. Osmička **5**
Druhá zprava, spárkou na polici ke slanění. *R. Gebrle, J. Kocourek, 2008*

9. Devítka **5+**
První zprava, sokolíkem v prstové spárce na polici (bh) a ke slanění.
R. Gebrle, J. Kocourek, 2008

10. Ranní rozcvička **3**
Nástup u první cesty zprava, traverz rukama po polici za hranu první cesty zleva. Bez spáry za pravou polici (předskalím). *M. Tučka, 2011*

A. Hlavní masiv
500m